

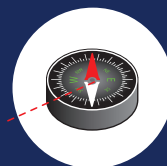
MANUAL DE INSTALACIÓN

La instalación será más fácil y rápida si participan dos personas

1

DÓNDE INSTALAR LA ANTENA

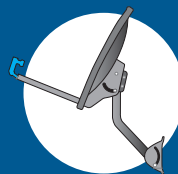
- Busca el suroccidente
- Usa la brújula
- Identifica el lugar para la instalación



2

INSTALA LA ANTENA

- Arma la antena
- Nivel y fija el mástil
- Ensambla la antena
- Eleva la antena



3

ENCUENTRA LA SEÑAL DEL SATÉLITE

- Cableado interior
- Configura el decodificador
- Ajusta la señal **+85%**



4

ACTIVA DIRECTV Prepago

- Activa por WHATSAPP, SMS, WEB o IVR
- Usa DIRECTV Prepago
- Recarga



5

GARANTÍAS Y FUNCIONAMIENTO DE EQUIPOS

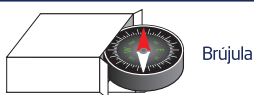
IMPORTANTE: si no sigues las instrucciones y/o utilizas otras piezas que no sean las que están en el kit, DIRECTV no se hace responsable de los resultados de la instalación.

Contenido del kit

Elementos en la caja del kit Prepago:

1

DÓNDE INSTALAR LA ANTENA



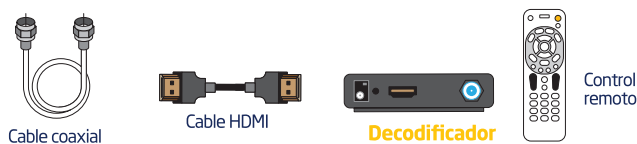
2

INSTALA LA ANTENA



3

ENCUENTRA LA SEÑAL DEL SATÉLITE

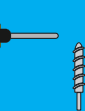


Herramientas:

(NO INCLUIDAS EN EL KIT)



Taladro



Broca de 10 mm



Llave fija 11 mm



Llave fija 13 mm



Lápiz o marcador



Escalera

1



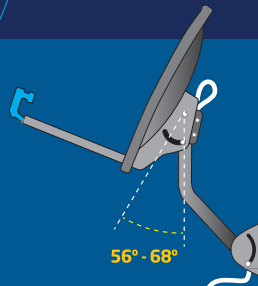
DÓNDE INSTALAR LA ANTENA



(SUROCCIDENTE)

2

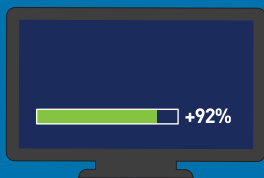
INSTALA LA ANTENA



56° - 68°

3

ENCUENTRA LA SEÑAL DEL SATÉLITE



4

ACTIVA DIRECTV PREPAGO POR WHATSAPP

Envía un mensaje al **3232779999** con la palabra **ACTIVA** (espacio), tu número de cédula (espacio), tu número de recarga y sigue las instrucciones. EJEMPLO: ACTIVA 80XXXXXX 00XXXXXXXXXX



Para ver videos de instalación, envía un mensaje al **323 2779999** con la palabra **INSTALA**.

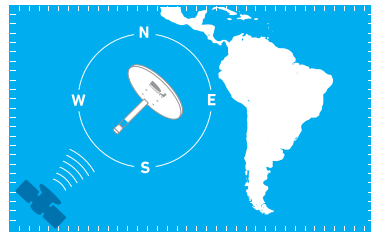
1

DÓNDE INSTALAR LA ANTENA

Busca el suroccidente

Con la ayuda de otra persona será más fácil conseguir el suroccidente.

Lo primero que debes hacer para ver DIRECTV Prepago es conseguir un lugar donde la antena pueda apuntar hacia el suroccidente, que es donde está el satélite de DIRECTV.



Usa la brújula

1. Coloca la brújula sobre la palma de la mano y gira el cuerpo hasta que la punta de color rojo quede alineada con la "N" de norte.

1



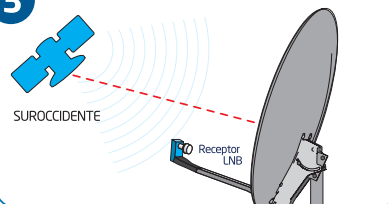
2. Después de conseguir el norte, sin hacer más movimientos, ubica el suroccidente, que es donde se encuentra el satélite de DIRECTV.

2



3. La antena debe apuntar hacia el suroccidente para poder ver DIRECTV Prepago.

3



1

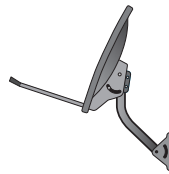
DÓNDE INSTALAR LA ANTENA

Identifica el lugar para la instalación

Para hacer la instalación, es mejor que el cielo esté despejado.



La instalación puede hacerse en una pared (vertical), en el piso o en un techo (horizontal).

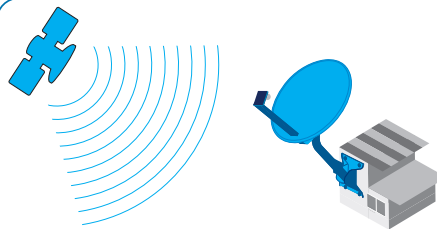


Pared (vertical)



Piso o techo plano (horizontal)

El lugar de la instalación debe estar libre de obstáculos como árboles, edificios o muros, para que no haya interferencia entre la antena y el satélite.



Recomendaciones

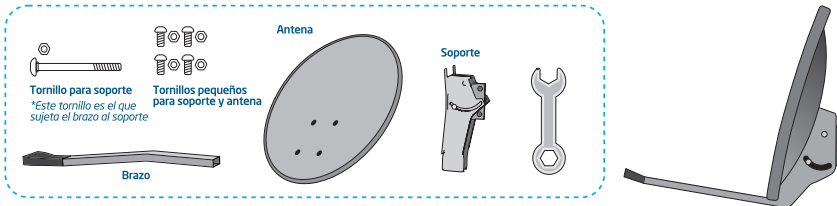
- Observa si hay vecinos con antenas de DIRECTV: la antena debe apuntar hacia la misma dirección.
- La superficie donde se colocará la antena debe ser sólida, plana y estable, lejos de tuberías y cables de electricidad.
- Verifica que el cable coaxial, que mide aproximadamente 15 metros, sea lo suficientemente largo como para conectar la antena al decodificador.

2

INSTALA LA ANTENA

Arma la antena

Partes y herramientas necesarias:

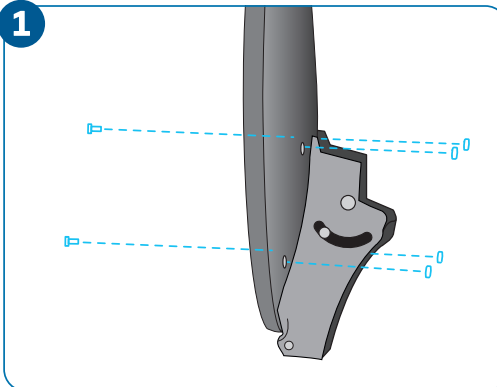


• Algunas piezas pueden estar prearmadas.

1. Atornilla el soporte a la antena. Toma la pieza identificada como soporte y acomódala de tal forma que puedas atornillar los 4 tornillos pequeños a la antena.

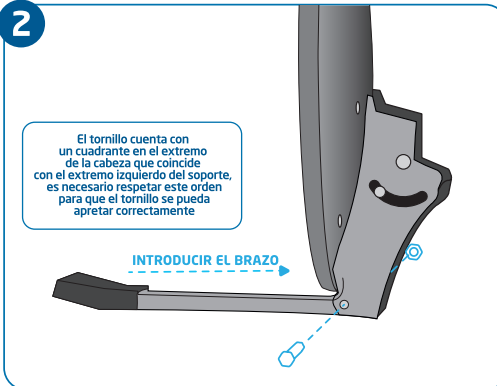
Asegúrate que los orificios coincidan antes de fijar los tornillos con las tuercas.

1



2. Introduce el brazo en el soporte. Ajusta los tornillos. La pieza plástica negra del brazo debe verse como en este dibujo.

2

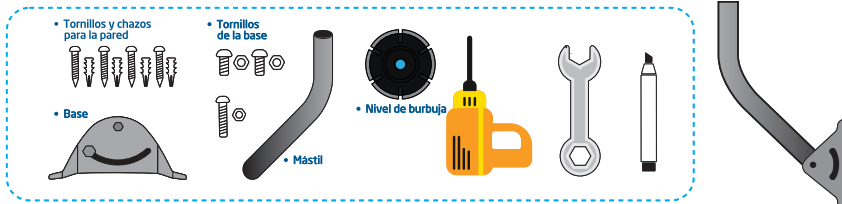


2

INSTALA LA ANTENA

Nivela y fija el mástil

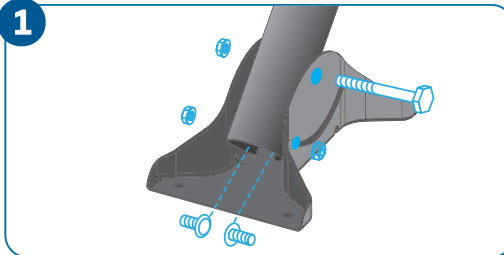
Partes y herramientas necesarias:



• Algunas piezas pueden estar prearmadas.

Nivelar y fijar el mástil es más fácil con la ayuda de otra persona.

1. Atornilla la base al mástil, usando el tornillo largo. Enrosca los tornillos cortos, sin ajustarlos completamente.

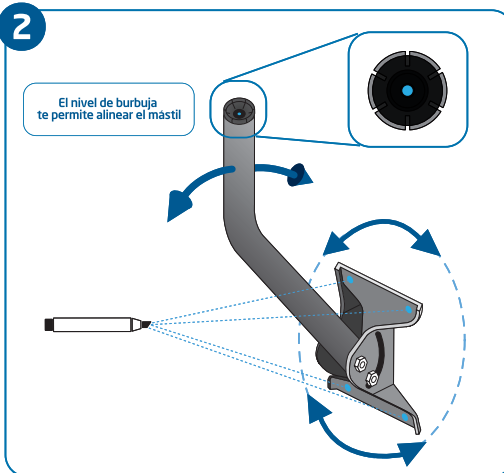


2. Apoya el mástil en la superficie elegida para hacer la instalación.

Verifica que la burbuja del nivel esté centrada y después haz una marca en la posición de los tornillos.

Para centrar la burbuja del nivel, mueve el mástil hacia delante o hacia atrás, así como la base, de izquierda a derecha.

Ajusta todos los tornillos que sostienen el mástil.

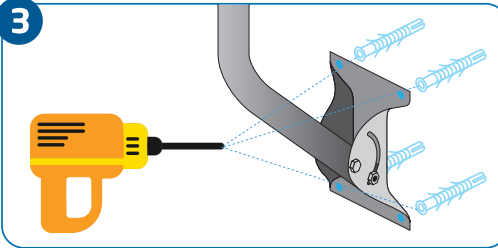


Continúa en la siguiente página

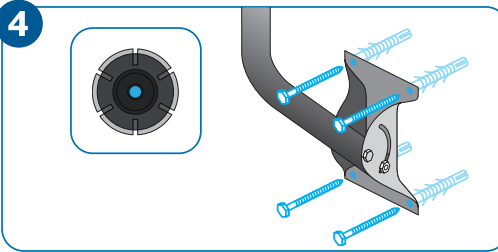
2

INSTALA LA ANTENA

3. Usa las marcas de los tornillos para taladrar y poner los chazos en los orificios. Si la superficie está construida con bloque o ladrillo hueco, los chazos deben colocarse por encima de la base.

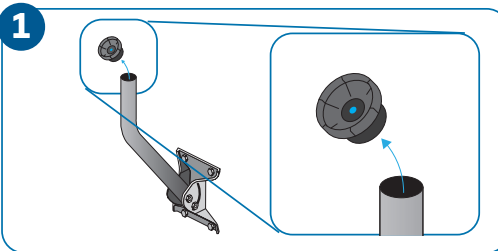


4. Atornilla la base, asegurándote que la burbuja siga en el centro del nivel.

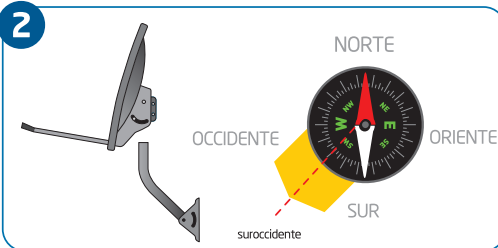


Ensambla la antena

1. Retira el nivel de burbuja que está dentro del mástil.



2. Coloca la antena en el mástil y oriéntalo hacia el suroccidente, usando la brújula (ver página 4). Asegúrate que el mástil no se mueva.

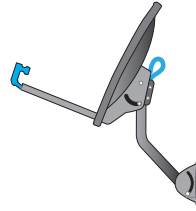


2

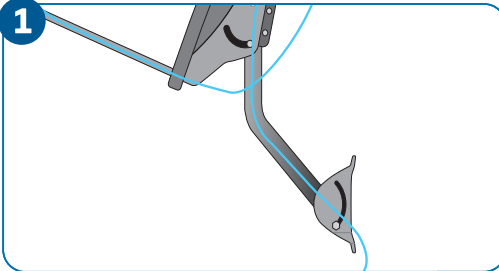
INSTALA LA ANTENA

Cableado exterior

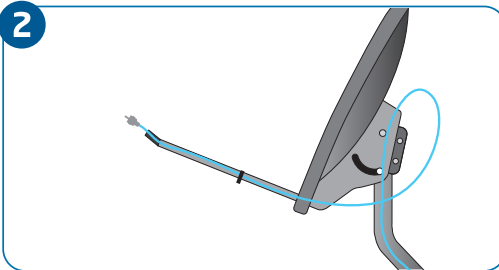
Partes y herramientas necesarias:



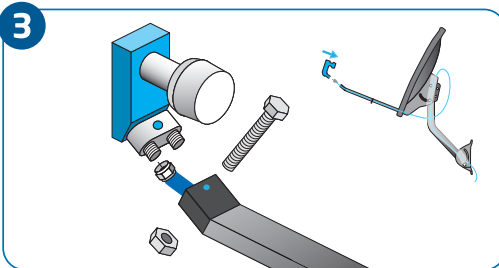
1. Introduce el cable coaxial por el mástil, hasta que salga por la parte superior del mástil.



2. Gíralo antes de pasarlo por debajo del brazo y ajústalo con los precintos que trae el kit.



3. Conecta el cable en cualquiera de los puertos del receptor LNB. Atornilla el receptor LNB.



Continúa en la siguiente página

2

INSTALA LA ANTENA

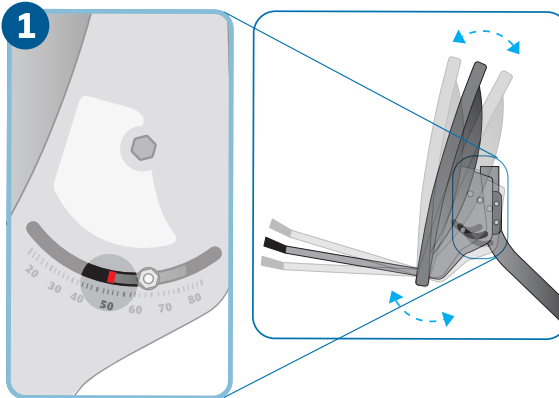
Eleva la antena

La elevación hará que la antena apunte correctamente hacia el satélite. En la tabla de elevación, puedes ver el número que le corresponde a la ciudad en la que te encuentras. **Garantiza que el proceso esté correcto para conseguir la fuerza de señal óptima.**

Apuntar la antena será más fácil con la ayuda de otra persona.

1. Ubica la marca roja que está en la escala numerada, en uno de los lados del soporte de la antena. Esta marca deberá coincidir con el número de elevación de tu localidad.

2. Busca el número que le corresponde a tu localidad en la tabla de elevación.



2 Tabla de elevación

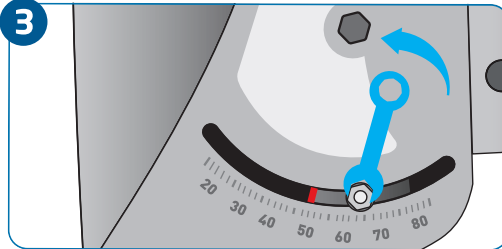
Si tu ciudad no se encuentra en la lista, verifica la ciudad más cercana a tu residencia y utiliza ese ángulo de inclinación.

Localidad	Elevación	Localidad	Elevación	Localidad	Elevación
Arauca	60°	Manizales	65°	Quibdó	68°
Armenia	67°	Medellín	65°	Riohacha	60°
Barranquilla	63°	Mocoa	68°	S/go de Cali	67°
Bogotá	64°	Montería	65°	Santa Marta	62°
Bucaramanga	63°	Neiva	66°	Sincelejo	64°
Cartagena	64°	Pasto	68°	Tunja	63°
Cúcuta	61°	Pereira	67°	Valledupar	61°
Florencia	67°	Popayán	68°	Villavicencio	63°
Ibagué	66°	Pto. Carreño	56°	Yopal	62°

2

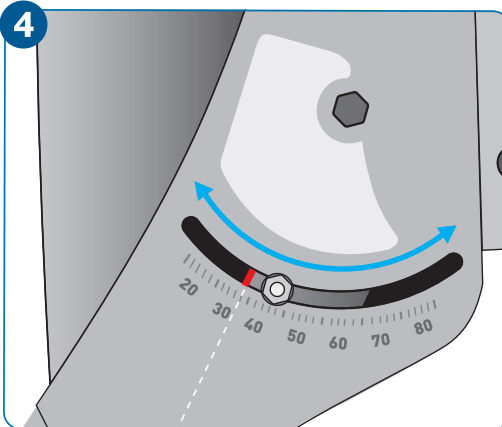
INSTALA LA ANTENA

3. Afloja las tuercas de los tornillos que se encuentran en ambos lados del plato, sin soltarlas completamente.

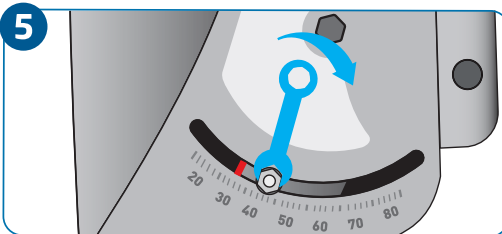


4. Inclina la antena hacia arriba o abajo, hasta que la marca roja de la escala coincida con el número de tu ciudad.

Asegúrate de colocar el número de elevación en la marca roja y no en el tornillo de la escala.



5. Después de elevar la antena, ajusta las tuercas de los tornillos.



Recomendaciones

- Verifica que estés moviendo la antena y no solamente los tornillos de la escala.
- Después de ajustar la elevación, confirma nuevamente que la antena esté mirando hacia el suroccidente (ver página 4).

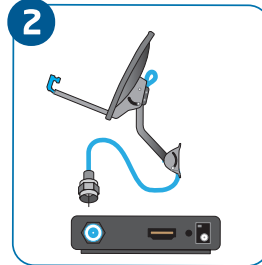
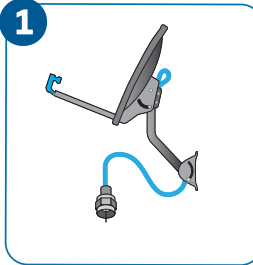
3

ENCUENTRA LA SEÑAL DEL SATÉLITE

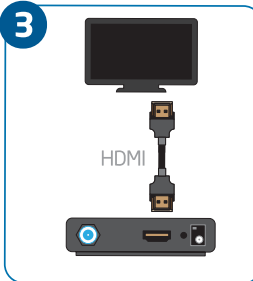
Cableado interior

1. Lleva el otro extremo del cable coaxial hasta donde están el televisor y el decodificador.

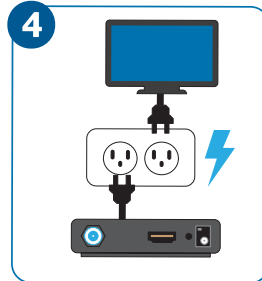
2. Conecta el cable coaxial en la entrada SAT IN del decodificador.



3. Conecta el cable HDMI desde el decodificador al televisor HD. Si no tienes televisor HD, debes conectar un cable RCA (no incluido en el KIT).



4. Enchufa el decodificador y el televisor.



Configura el decodificador

1. Enciende el televisor y el decodificador. Sube el volumen del televisor.

Espera hasta que aparezca "Idioma de pantalla" y selecciona **ESPAÑOL**.

1 Idioma en pantalla Display Language

Oprima SELECT y selecciónese su idioma de preferencia para menús e instrucciones. Nota: Puede cambiar esto después en Configuraciones.

Español

Press SELECT on your preferred language for onscreen menus and instructions. Note: You can change this later in Settings.

English

Recomendaciones

- Si conectaste el cable HDMI, la fuente del televisor debe estar en HDMI.
- Si conectaste los cables RCA, la fuente del televisor debe estar en AV.



En este paso necesitas ayuda. Una persona debe estar junto a la antena y la otra junto al decodificador. Ambas deben poder comunicarse fácilmente (usando un teléfono celular, por ejemplo).

2. En "Bienvenido a DIRECTV", selecciona INICIO DE CONFIG.

2

Bienvenido a DIRECTV

La Guía de Configuración muestra los pasos necesarios para configurar el sistema y activar el servicio DIRECTV.

Oprima SELECT para empezar la configuración. En cualquier momento puede presionar BACK en su control remoto para regresar a la pantalla previa.

Inicio de Config.

3. En "Revisa la conexión de cables", selecciona CONTINUAR.

3

Revisa la conexión de cables

Antes de continuar, asegúrese que su decodificador esté conectado correctamente.

Si su antena satelital está instalada, está conectada a "Satélite In" en la parte posterior del decodificador.

Revise el manual del usuario para más detalles.
Continuar

Continuar

4. En "Relación TV", selecciona FORMATO CINE 16:9.

4

Relación TV

Oprima SELECT en el formato de pantalla que coincida con la TV que está conectada.

- Estándar 4:3
- Formato cine 16:9

Continuar

5. En "Resolución TV", selecciona la resolución máxima que soporte tu TV HD.

5

Resolución TV

Oprima SELECT para activar las resoluciones de su TV y luego confirme su selección. Si la pantalla se pone en negro, no haga nada hasta que la imagen regrese.

- 480i
- 480p
- 720p
- 1080i
- 1080p

Continuar

Más info

Para televisores estándar la máxima resolución de visualización es de 480p.

3

ENCUENTRA LA SEÑAL DEL SATÉLITE

6. En "Seleccionar Región", elige el país y la ciudad donde hiciste la instalación. Después, selecciona CONTINUAR.

6

Seleccionar Región

El decodificador usará la selección de País/Ciudad para determinar la posición de la antena. Use las flechas ARRIBA/BAJO y oprima SELECT en su control remoto para seleccionar su País/Ciudad. Oprima DASH (-) para indicar su localización usando latitud y longitud.

País:

Ciudad:

Continuar

7. En "Dirección de la Antena Satelital", selecciona CONTINUAR.

7

Dirección de la Antena Satelital

País: Colombia, Ciudad: Bogotá, Tipo de antena: (Redonda). Apunte la antena como muestra la figura a continuación. Use el compás para marcar el acimut y la elevación de la antena. Nota: El mástil debe estar a 90 grados verticales.



Continuar

8. En "Lista de Antena Satelital", selecciona CONTINUAR.

8

Lista de Antena Satelital

Antes de continuar, verifique la siguiente lista:

1. El montaje correcto de la antena satelital.
2. La correcta conexión de los cables.
3. Que la señal de su antena no sea obstruida.
4. Si aplica, que el Multi-Switch esté conectado.
5. Su tarjeta de acceso de DIRECTV esté insertada en el decodificador.

Si no está seguro, revise su manual de usuario para más ayuda.

Continuar

9. En "Calidad de Señal", selecciona INDICADORES. Los números que aparecen en este ejemplo pueden ser diferentes a los que ves en tu pantalla. No te detengas y pasa a la siguiente página del manual.

9

Calidad de Señal

Su decodificador está buscando transpondedores disponibles en su satélite actual. Oprima SELECT en Indicadores para probar los transpondedores individualmente. (Acimut 306°, Elevación 34°).

Potencia mínima: -42 dbm, Transpondedor26, Transp. de satélite [17 total a PanR1].

Satélite: PANR1

58 61 68 54 63 69 58 61 68 54 63 69
0 70 62 66 59 60 0 70 62 66 59 60
58 61 68 54 63 69 58 61 68 54 63 69
0 70 62 66 59 60 0 70 62 66 59 60

Finalizar

Código QR

Indicadores

En este paso, **la comunicación entre ambas personas es lo más importante**. La persona que está junto al decodificador debe permanecer atenta a la pantalla "Probar calidad de señal", indicándole a la otra persona si la fuerza de la señal aumenta o disminuye.

Ajusta la señal **+85%**

a. En la pantalla "Probar Calidad de Señal", hay una barra que indica la fuerza de la señal que recibe la antena.



Envía un mensaje al **323 2779999** con la palabra **AYUDA** y recibe en tu celular un video explicativo.

Si la fuerza de la señal es igual o mayor que **85%**,

pasa a la página 17.

Si la fuerza de señal es menor que **85%** o aparece "No Adquirido N/A",

pasa al siguiente paso y no cambies de pantalla.

a

Probar Calidad de Señal

Pruebe la recepción de varios transpondedores en todos los satélites disponibles. Oprima SELECT en Más Info para las instrucciones específicas. (Acimut 306°, Elevación 34°).

Sintonizador 1:  +85%

Satélite: PANR2

Transponder: 23



b

b. Busca la ayuda de otra persona con la que puedas comunicarte fácilmente.

Una persona debe estar junto a la antena y la otra junto al decodificador.



c. La persona que está junto a la antena debe:

- Chequear con la brújula que la antena apunte hacia el suroccidente, de lo contrario, corregirla (ver página 4).

- Chequear la elevación de la antena (ver páginas 10 y 11).

- Verificar con la persona que está junto al decodificador si aumentó la fuerza de la señal **+85%**.

- Si el cielo no está despejado o llueve, la falta de señal se debe a eso. Continúa con este paso cuando el clima mejore.

c



Suroccidente



Continúa en la siguiente página **15**

3

ENCUENTRA LA SEÑAL DEL SATÉLITE

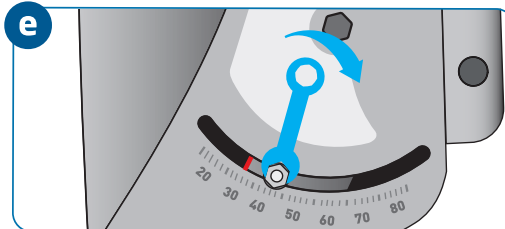
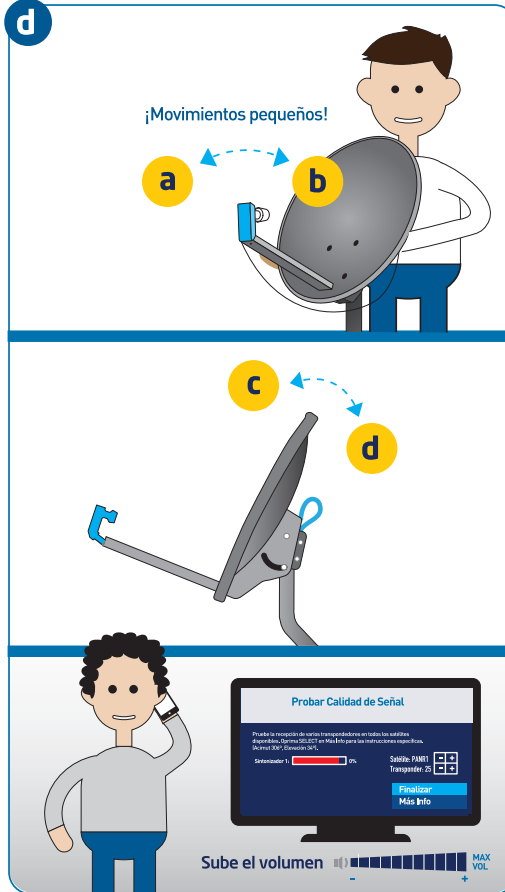
d. La persona que está junto al decodificador no debe cambiar de pantalla.

La persona que está junto a la antena debe realizar los siguientes pasos (cuantas veces sea necesario), hasta conseguir **+85%** de la fuerza de señal:

- Haz un movimiento pequeño de la antena hacia la derecha. Si la señal mejoró, ajusta los tornillos y ve al paso 3, si no mejoró, continua con el paso 2.
- Haz un movimiento pequeño de la antena hacia la izquierda. Confirma si la señal mejoró o empeoró.
- Haz un movimiento pequeño de la antena hacia arriba. Si la señal mejoró, ajusta los tornillos, y si empeoró, pasa al paso 4.
- Haz un movimiento pequeño de la antena hacia abajo. Confirma si la señal mejoró o empeoró.

Si después de seguir estos pasos, la fuerza de la señal sigue siendo menor que **85%** o aparece "No Adquirido N/A", repite estos 4 pasos cuantas veces sea necesario.

e. Cuando consigas una fuerza de señal igual o mayor que **85%**, ajusta todos los tornillos y pasa a la página 17.



3

ENCUENTRA LA SEÑAL DEL SATÉLITE

10. Si la fuerza de la señal es igual o mayor que **85%**, en "Probar Calidad de Señal", selecciona FINALIZAR.

10

Probar Calidad de Señal

Pruebe la recepción de varios transpondedores en todos los satélites disponibles. Oprima SELECT en Más Info para las instrucciones específicas. (Acimut 306°, Elevación 34°).

Sintonizador 1:  +85%

Satélite: PANR2
Transponder: 23



Finalizar
Más Info

11. Espera un momento hasta que aparezca la pantalla "Calidad de Señal" y selecciona FINALIZAR.

11

Calidad de Señal

Su decodificador está buscando transpondedores disponibles en su satélite actual. Oprima SELECT en Indicadores para probar los transpondedores individualmente. (Acimut 306°, Elevación 34°).

Potencia mínima: -42 dbm, Transponder23.
Transp. de satélite (17) total a PanR2.

Satélite: PANR2



58 61 68 54 63 69 58 61 68 54 63 69
0 70 62 66 59 60 0 70 62 66 59 60
58 61 68 54 63 69 58 61 68 54 63 69
0 70 62 66 59 60 0 70 62 66 59 60

Finalizar
Código OR
Indicadores

12. Espera que cargue la pantalla "Confirmando config. de la antena sat."

Cuando termine de cargar "Confirmando config. de la antena sat.", selecciona CONTINUAR.

Si no aparece "Continuar", selecciona INFO DEL ERROR. Después de que aparezca la pantalla "Error en la conf. de la antena sat.", selecciona CONTINUAR.

12

Confirmando config. de antena sat.

Confirmando configuración de la antena satelital...

Región: Colombia, Bogotá
Tipo de antena: Redonda
Sintonizador 1: OK
Satélite: PanR1 OK
Satélite: PanR2 OK
Satélite: Sur OK
Satélite: Norte OK

Continuar

En vez de "Continuar", puede aparecer la opción INFO DEL ERROR

Confirmando config. de antena sat. **a**

Confirmando configuración de la antena satelital...
Región: Argentina, Buenos Aires
Tipo de antena: Redonda
Sintonizador: L100
Satélite: PanR1 OK
Satélite: Sur OK
Satélite: Norte Faló

Error! Un problema ha sido detectado.



Info del error

Error en la config. de antena sat. **b**

Error detectado durante la configuración de la antena satelital.
Su antena está configurada a Redonda (LNB Simple o Doble), pero el decodificador detecta 3.
Atienda este error para asegurarse de que reciba todos los canales. Revise su manual de usuario para más ayuda con la instalación.

Repetir configuración
Probar Calidad de la Señal
Continuar

Continúa en la siguiente página 17

3

ENCUENTRA LA SEÑAL DEL SATÉLITE

13. En "Guía de Programación Avanzada", espera hasta que la barra llegue al 100%.

13

Guía de Programación Avanzada

La Guía de Programación Avanzada de DIRECTV proporciona info detallada. El decodificador obtiene esta info del satélite y guarda hasta cinco días de info de programas a la vez.

El decodificador reunirá estos datos durante las siguientes 24 horas. Durante ese tiempo, tal vez tendrá info limitada en la Guía.

Recibiendo info del satélite...



14. Una vez que la barra llegue al 100%, selecciona en "Guía de Programación Avanzada" CONTINUAR.

14

Guía de Programación Avanzada

La Guía de Programación Avanzada de DIRECTV proporciona info detallada. El decodificador obtiene esta info del satélite y guarda hasta cinco días de info de programas a la vez.

El decodificador reunirá estos datos durante las siguientes 24 horas. Durante ese tiempo, tal vez tendrá info limitada en la Guía.



15. En "Config. de la antena sat. completa", selecciona CONTINUAR.

15

Config. de la antena sat. completa

La configuración de su antena satelital está completa. Oprima SELECT para continuar con la Guía de Configuración.

Continuar

16. En "Activar servicio" selecciona CONTINUAR.

16

Activar servicio

Ahora puede activar el servicio de DIRECTV. Oprima SELECT para continuar.

Decodificador: 0XXX XXXX XXXX
Tarjeta: 00XX XXXX XXXX

Continuar

3

ENCUENTRA LA SEÑAL DEL SATÉLITE

17. En "Programe el control", selecciona PROGRAMAR MÁS ADELANTE.

17

Programe el Control

Tu control remoto puede operar tu TV además de tu decodificador de DIRECTV. Si quieres usar tu control remoto para operar tu TV, oprima SELECT en Programar el Control.

Programar el control

Programar más adelante

18. En "La config. guiada ha terminado", selecciona VER DIRECTV.

18

La config. guiada ha terminado

¡Listo! Ha completado la configuración guiada. Oprima SELECT para ver DIRECTV.

Ver DIRECTV

Recorrer la Guía

19. ¡Felicitaciones! Has terminado la instalación de tu kit Prepago DIRECTV. Solo te falta activar el servicio.

19

Para activar su plan Prepago:
www.directvia.com/activa

INFORMATIVO



TIPS & TRICKS

¡RECARGAR
ES FÁCIL



OPRIMA AQUÍ
PARA INFO

DIRECTV
Verlo es vivirlo

¡Bienvenidos a DIRECTV!
Tarjeta de acceso: 00XX-XXXX-XXXX
Receptor: XXXX XXXX XXXX

INFORMATIVO



CONTROL
REMOTO



PREGUNTAS
FRECUENTES

4

ACTIVA DIRECTV PREPAGO

TENEMOS CUATRO OPCIONES PARA ACTIVAR TU DIRECTV PREPAGO HD

¿Cómo activar DIRECTV Prepago?

Es muy fácil. Sigue estos pasos y empieza a disfrutar el mejor entretenimiento. Antes de empezar, asegúrate de tener:

Antena instalada y orientada
Cédula de ciudadanía
Decodificador encendido

Una cuenta de correo electrónico
Tu número de recarga
Un número de celular o teléfono fijo

Para **ACTIVAR** tu **KIT Prepago HD**, debes usar tu número de recarga compuesto por **12 dígitos**, que empieza por 00 o 000 ceros, que encontrarás en la tarjeta de recarga dentro del KIT:

- El lateral de la caja
- En el canal 100 "Número de recarga "
- Podrás encontrarlo ingresando en la opción **Menú + Configuración + Config. y ayuda + Configuraciones: Tarjeta de acceso.**

1: ACTIVACIÓN POR WHATSAPP



1. Guarda el siguiente número en tus contactos de celular **3232779999**
2. Envía un mensaje con la palabra **HOLA**
3. Te llegará un mensaje de Whatsapp con los términos y condiciones, para aceptarlos responde con la palabra **"SI"**.

4. Luego envía un mensaje con la palabra **ACTIVA (espacio)**, tu número de cédula **(espacio)**, tu número de recarga y sigue las instrucciones.
Ejemplo: ACTIVA 80XXXXXX 00XXXXXXXXXX

2: ACTIVACIÓN POR SMS

1. Envía un SMS completamente **GRATIS** al número **898000** con tu número de cédula (sin caracteres ni espacios).
2. Te llegará un SMS con los términos y condiciones, para aceptarlos responde con la palabra **"sí"**.

3. Sigue las instrucciones, es así de fácil.

Para este paso debes tener a la mano tu número de recarga.



4

ACTIVA DIRECTV PREPAGO

3: ACTIVACIÓN WEB

1. Ingresa a www.directv.com.co/activate
2. Escribe tu correo electrónico y sigue las instrucciones, es así de fácil.



4: ACTIVACIÓN POR IVR

1. Comunícate a las líneas a nivel nacional **01 8000 917 712** o en **Bogotá 518 5919** y sigue las instrucciones.

RECUERDA QUE TU NÚMERO DE RECARGA TAMBIÉN
LO NECESITARÁS PARA RECARGAR TU **DIRECTV PREPAGO HD**

RECARGA TU DIRECTV PREPAGO HD:

Una vez que se terminen los días de programación que incluye tu kit, tendrás que recargar para seguir disfrutando de la mejor televisión sin interrupciones.

No necesitas esperar que tu saldo llegue a cero para recargar. **Si recargas en forma anticipada, no pierdes los días que te quedan. ¡Se acumulan!**

INSTRUCCIONES DE RECARGA:

1. Consulta tu saldo y número de recarga en el **canal 100** o en **MIDIRECTV**.
2. Revisa que el decodificador esté conectado a la corriente cuando vayas a recargar.
3. Accede al siguiente link www.directv.com.co/recarga sigue las instrucciones y haz tu recarga.
4. **Recarga online** o acércate al punto más cercano con tu número de recarga.
5. Si tienes saldo y tu señal está activa, podrás realizar una recarga mínima. De lo contrario, solo podrás recargar el valor del mes.

4

ACTIVA DIRECTV PREPAGO

PARA RECARGAR POR PSE Y PAYU LATAM
DEBES INGRESAR AL SIGUIENTE PORTAL

www.directv.com.co/recarga

Opción 1: Con tarjeta débito (PSE)

Recarga y recibe 5 días gratis.

Solo necesitas una tarjeta débito para realizar tu pago y si recargas el mes completo o más a través de **PSE, recibes 5 días adicionales sin costo.**

Opción 2: Con tarjetas de crédito (PayU Latam)

Recarga con un solo clic.

Recarga aquí cualquier **DIRECTV Prepago** con tu tarjeta de crédito.

Tenemos más de **200.000 puntos a nivel nacional** puedes recargar en los mismos puntos donde recargas tu celular.



Dentro de tu kit prepago encontrarás una tarjeta de recarga, en esta podrás conocer tu número para recargar.



RECARGA S.O.S.

¿Te quedaste sin saldo?

¡Te prestamos 2 días de programación! Que te descontamos de manera automática de tu próxima recarga.

Solicítala enviando un mensaje al **323 2779999** con la palabra **SOS** (espacio) + tu número de recarga.

EJEMPLO: SOS 00XXXXXXXXXX

*Para utilizar este servicio deberás llevar no más de **30 días sin señal**, estar sin saldo o con un solo día de saldo de programación y **no tener pendiente** una recarga S.O.S. anterior.

4

ACTIVA DIRECTV PREPAGO

CANAL 100

En el **Canal 100** podrás encontrar información de los destacados de programación y en la parte superior de la pantalla verás los días de señal que tienes disponibles y también **tu número de recarga y saldo.**

En las secciones informativas:

- Recarga
- Mi Prepago
- Novedades
- Soluciones

CONSULTA ACERCA DE:

Condiciones de recarga, planes, precios, paquetes de programación adicional, recomendaciones y guía de uso.

SALDO 10 días Tú código de recarga es: XXX-XXXX-XXXXXXXXXX-X
Para más información visita www.directvla.com

DIRECTV

UNA SERIE ORIGINAL DE DIRECTV
TODO POR EL JUEGO
DIRIGIDA POR DANIEL CALPARSONI

El fútbol no solo trae gloria, también mafia, apuestas y corrupción.

Estreno **15 de julio**
9:00 P.M.

RECARGA YA **onDIRECTV**
Canal 201 | HD 1201

HBO llega a **DIRECTV PREPAGO** con las mejores películas de estreno y las series más premiadas.
¡COMPRA YA HBO! LLAMA AL 018000917711.

Recarga | Mi Prepago | Novedades | Soluciones

©2014 AT&T Intellectual Property. DIRECTV, el logotipo de DIRECTV y todos los otros marcas de DIRECTV contenidos aquí son marcas comerciales de AT&T Intellectual Property y/o compañías afiliadas de AT&T.

5

GARANTÍAS Y FUNCIONAMIENTO DE EQUIPOS

PASO 1 ¿CUÁNDO NECESITO UNA GARANTÍA?

1. Tu decodificador no enciende.
2. Revisaste las pilas y tu control remoto no funciona.
3. Presentas averías en alguno de tus accesorios (tornillos, control remoto, tarjeta del decodificador, antena, etc.).

PASO 2 ¿QUÉ DEBO HACER PARA SOLICITAR LA GARANTÍA?

1. Garantiza que tu servicio ya esté activo, sino lo haz hecho actívalo enviando un mensaje de Whatsapp al **323 2779999** con la palabra **ACTIVA** (espacio), tu número de cédula (espacio), tu número de recarga y sigue las instrucciones. EJEMPLO: **ACTIVA 80XXXXXX 00XXXXXXXXXX**
2. Dirígete a la página web **www.directv.com.co/garantias**
3. Contáctate con la línea de servicio al cliente de **DIRECTV 518 6587 o 01 8000 911 819**.
4. Solicita tu garantía con el asesor de soporte técnico.

*Recuerda la vigencia de tu garantía

La vigencia de tu decodificador es de **1 año** a partir de la fecha de activación. (Ver numeral 1, Sección *¿Qué debo hacer para solicitar la garantía?*) La vigencia de tus accesorios es de **30 días** calendario a partir de la fecha de activación.

Para más información dirígete a la página web www.directv.com.co/garantias

5

GARANTÍAS Y FUNCIONAMIENTO DE EQUIPOS

DIRECTV NO SE HARÁ RESPONSABLE DE:

- a. Decodificadores, tarjetas inteligentes, LNB o controles remotos que presenten daños evidentes causados por el cliente o terceras personas.
- b. Decodificadores, tarjetas inteligentes, LNB o controles remotos que presenten daños ocasionados por casos fortuitos o de fuerza mayor, tales como: incendios, inundaciones, terremotos, tormentas, etc.
- c. Daños causados por falta de cuidado del suscriptor, tales como accidentes, líquidos, productos químicos, otras sustancias, vibraciones, calor excesivo, ventilación inadecuada, sobrecargas eléctricas, entre otros.
- d. Decodificadores con daños, ocasionados por fluctuaciones de voltaje AC de la red eléctrica doméstica, conexión a un voltaje de la red AC distinto al indicado, descargas eléctricas o por conexión a redes eléctricas defectuosas.
- e. Decodificadores que hayan sido manipulados inadecuadamente por terceras personas no autorizadas por **DIRECTV**.
- f. Por decodificadores que al momento de solicitar la reparación no tengan la tarjeta inteligente o la tarjeta que posea el decodificador no coincida con la asignada por **DIRECTV**.
- g. Robo del decodificador, tarjetas inteligentes, LNB, y controles remotos o pérdida de los mismos; es decir, **DIRECTV** no será responsable por la reposición del bien o bienes.
- h. Instalación o utilización del producto de manera que no respete las instrucciones de instalación de **DIRECTV**.
- i. Reparaciones efectuadas o intentos de reparación por terceros no pertenecientes a **DIRECTV**.
- j. **DIRECTV** no será responsable por la antena ni accesorios de todo tipo, tales como cables de conexión, pilas, conectores, etc.
- k. **DIRECTV** no será responsable por la prestación del servicio de instalación de los equipos que hayan sido suministrados por un tercero o por el instalador recomendado por **DIRECTV**.

¡PRECAUCIÓN! PELIGRO DE DESCARGA ELÉCTRICA

Muestra que dentro del decodificador hay un voltaje peligroso, podrías sufrir una descarga eléctrica si manipulas el decodificador.

5

GARANTÍAS Y FUNCIONAMIENTO DE EQUIPOS



ADVERTENCIA:

Para disminuir el riesgo de incendios o descargas eléctricas, no debes exponer el decodificador a la lluvia o la humedad, ni tampoco a goteos o salpicaduras. Tampoco debes colocarle encima objetos que contengan líquidos, como, por ejemplo, floreros o vasos de agua.

DIRECTV ESTÁ HACIENDO ENTREGA DE UN EQUIPO REMANUFACTURADO. IMPORTANTES INSTRUCCIONES DE SEGURIDAD.

1. No utilices este decodificador cerca de ningún líquido.
2. Límpialo solo con un paño seco.
3. No bloques las aberturas de ventilación. La instalación debe hacerse de acuerdo con las instrucciones del fabricante.
4. La instalación no debe hacerse cerca de fuentes de calor tales como radiadores, estufas u otros aparatos (incluyendo amplificadores) que produzcan calor.
5. Protege el cable de alimentación y los enchufes.
6. Protege la fuente de alimentación para no caminar sobre esta, ni comprimirla, particularmente las clavijas, los receptáculos de conveniencia y el punto de salida del decodificador.
7. Desenchufa este decodificador durante tormentas eléctricas o cuando no se utilice durante largos periodos de tiempo.
8. En caso de ser aplicable, solo utilizar con la carretilla, la plataforma, el trípode, el soporte o la mesa especificado(a) por el fabricante, o vendido(a) con el decodificador. Si la carretilla es usada, ten precaución para evadir una lesión cuando muevas la combinación carretilla/decodificador en caso de que se vuelque.
9. **AVISO:** usa solo la fuente de alimentación que viene con tu unidad.
10. Si la fuente de alimentación necesita ser reemplazada, comunícate con el Servicio al Cliente de DIRECTV para obtener un reemplazo autorizado.
11. No trates de modificar el diseño de seguridad de la clavija polarizada o aterrizada. Una clavija polarizada tiene una pata más ancha que la otra. Una clavija aterrizada tiene dos patas planas y una punta redondeada.
La pata ancha y la punta redondeada se colocaron por tu seguridad. Si la clavija suministrada con el equipo no se adapta al tomacorriente, acude a un electricista a fin de reemplazar el tomacorriente obsoleto.

5

GARANTÍAS Y FUNCIONAMIENTO DE EQUIPOS

12. No retires la tapa (ni la parte posterior) del decodificador, al retirar la tapa te expones a voltajes peligrosos, si se arma la unidad de manera incorrecta, puede ocasionar una descarga eléctrica o cortocircuito al encenderlo.
13. Recuerda que solo profesionales autorizados pueden hacerle reparaciones, además, abrir el decodificador anula la garantía y puede anular tu derecho a usar el decodificador.
14. Si utilizas el decodificador con corriente 220 AC, deberás emplear un enchufe de conexión adecuado.
15. Proporcióname ventilación adecuada a tu decodificador, las ranuras de ventilación deben quedar libres y sin obstrucciones para permitir que el aire circule por la unidad. Si se bloquea el flujo de aire, se puede deteriorar su rendimiento o dañarlo.
16. Procura no apoyar componentes electrónicos ni otros objetos en la parte superior del decodificador de DIRECTV.
17. Además, no coloques la unidad sobre un componente que emita calor como, por ejemplo, un amplificador de sonido.
18. Siempre coloca el decodificador encima de una superficie plana y sólida, no lo hagas funcionar sobre una alfombra u otra superficie acolchada.
19. Nunca insertes objetos de ninguna clase en las aberturas del decodificador de DIRECTV a excepción de la Tarjeta de Acceso de DIRECTV que va en la ranura frontal.
20. Usar cables eléctricos NO autorizados puede causar una descarga eléctrica, fuego, heridas y/o daño a la propiedad.

¡IMPORTANTE!

- Nunca coloques el decodificador DIRECTV cerca de objetos HÚMEDOS O CALIENTES para reducir el riesgo de incendios o descargas eléctricas.
- Tampoco lo utilices cerca del agua de bañeras, piscinas o sótanos húmedos.
- Nunca derrames líquidos en el decodificador, para eso evita colocarle envases con líquidos.



NO ABRIR:

Nunca intentes desarmar tu decodificador, si estás teniendo algún inconveniente, comunícate con la línea de servicio al **cliente de DIRECTV** para solicitar que un técnico autorizado lo revise.

DIRECTV
prePAGO